

ДУБЛИКАТ



1 30/9
20 82

2 05/07
22 84

ОТРАСЛЕВОЙ СТАНДАРТ

5 20/6
81 86

ЕАБ изм 3

СКОБЫ ТАКЕЛАЖНЫЕ
Технические условия
ОСТ5.2312-79

Издание официальное


Москва

1. Скобы такелажные

Изменения на стр. 1 внесены при утверждении стандарта.



СОГЛАСОВАН: ММФ, МРФ, МРХ,
одобрен Регистром СССР и Техническим Регистром РСФСР.

Верно: Начальник отдела  *Э.И. Фурсельницкий*

Утверждена распоряжением от 25.09.1979 г.
№32/7-2312-476 члена Коллегии Министров
т. Мяталя В. Д.

Верно: Зам. руководителя предприятия
п/я В-2189



И. А. Желтыков

О Т Р А С Л Е В О Й

СКОБЫ ТАКЕЛАЖНЫЕ

Технические условия

ОСТ5.2312-79



ОКП 64 II4I

Введен впервые

Распоряжением Министерства

от 25.09.1979 г № 32/7-2312-476

срок действия установлен

с 01.01.1981 г.

до 01.01.1986 г.

Несоблюдение стандарта преследуется по закону

Настоящий стандарт распространяется на такелажные скобы, применяемые в судовых устройствах кораблей, судов и плавучих средств.

1. ТИПЫ, ОСНОВНЫЕ ПАРАМЕТРЫ И РАЗМЕРЫ

1.1. Скобы должны изготавливаться следующих типов:

СА - со штырем для стальных канатов;

СБ - с осью для стальных канатов;

Р - со штырем для растительных канатов.

ГОСУДАРСТВЕННЫЙ КОМИТЕТ СТАНДАРТОВ Совета Министров СССР

Издание официальное

репродуцировано и выдано в свет без государственной регистрации

Перепечатка воспрещена

49.12.14 за № 8148345

Инв. № дубл.	Подп. и дата
Взам. инв. №	Подп. и дата
Инв. № подл.	Подп. и дата

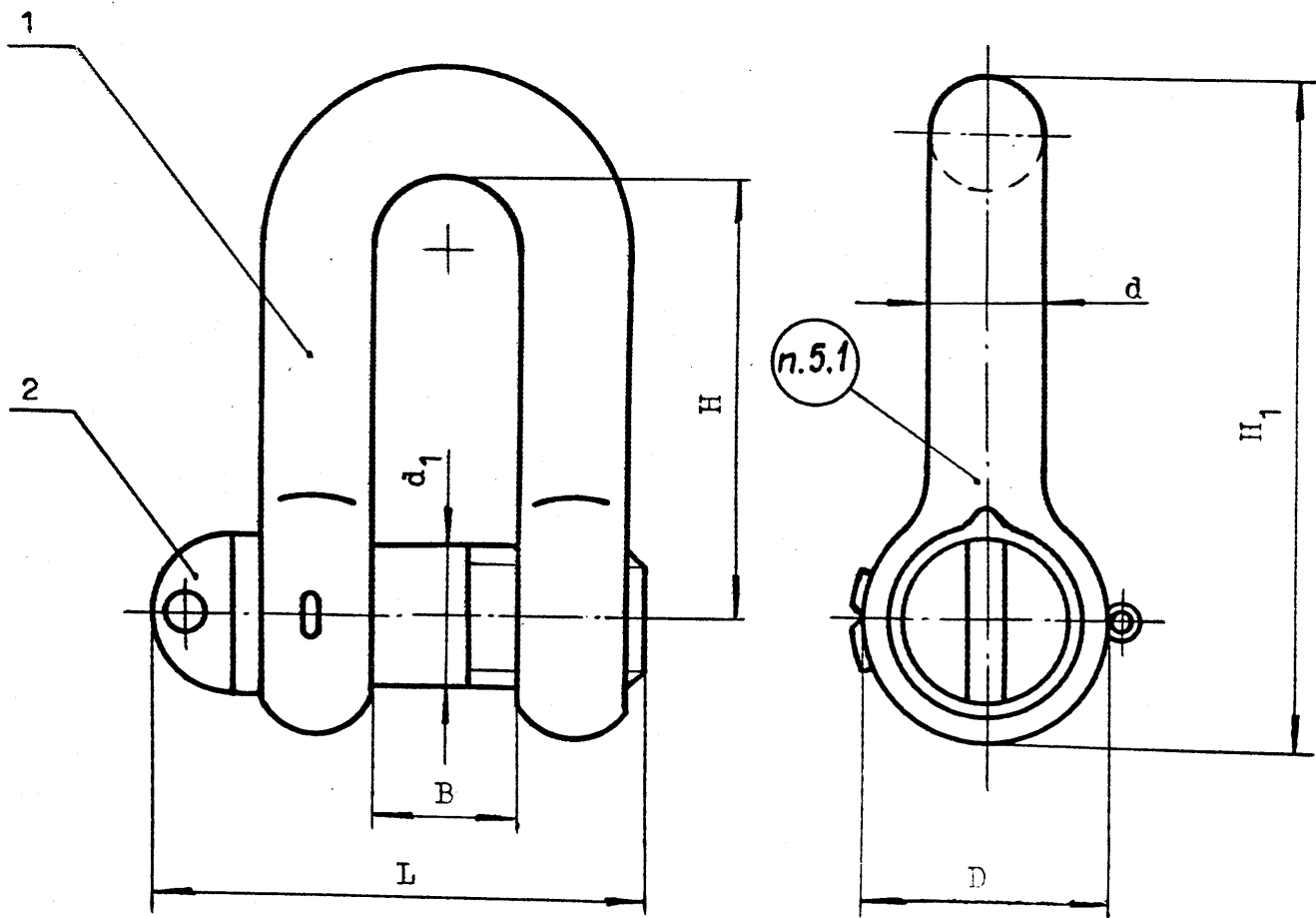
1.2. Скобы каждого типа должны изготавливаться в двух исполнениях:

исполнение 1 - из углеродистой стали;

исполнение 2 - из маломагнитной стали.

1.3. Основные параметры и размеры скоб типа СА должны соответствовать указанным на черт. 1 и в табл.1.

Тип СА



1 - скоба; 2 - штырь

Черт. 1

Таблица I

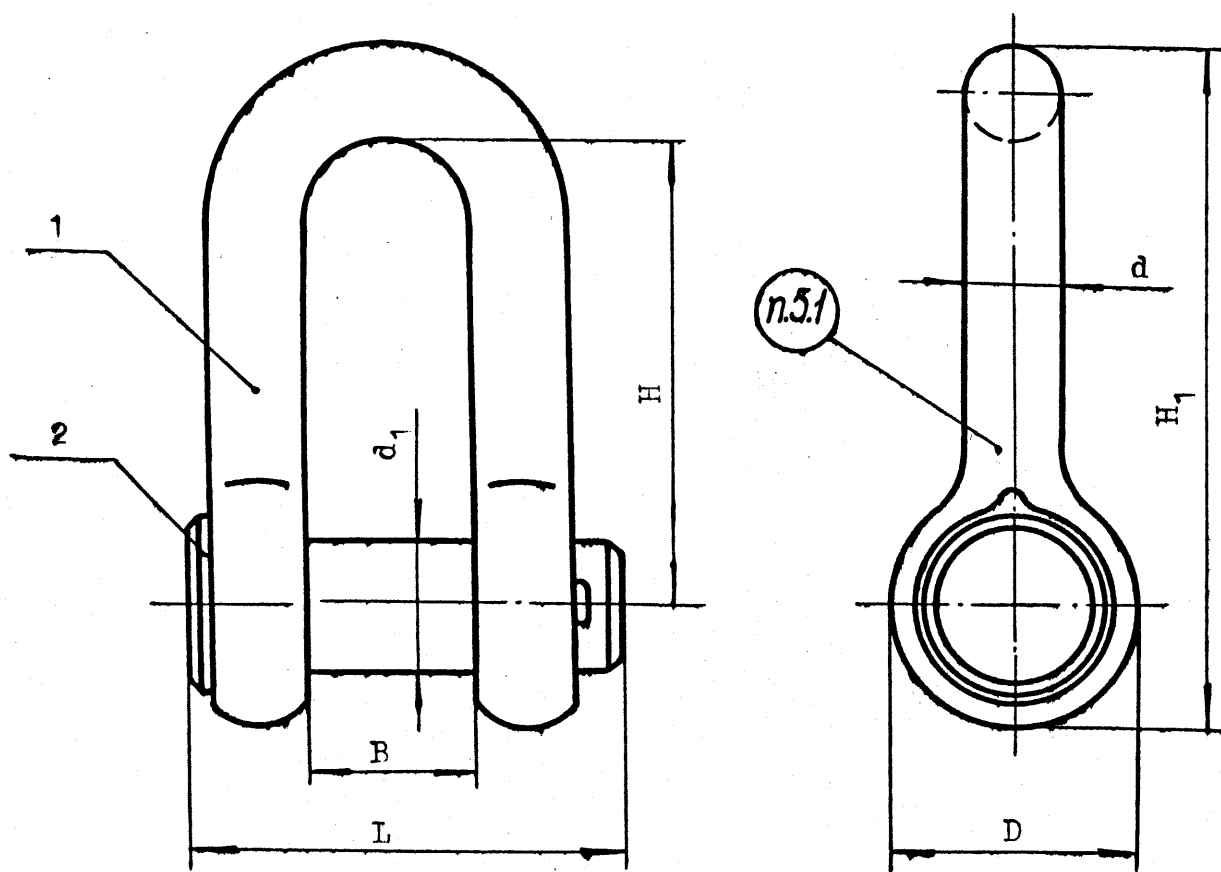
Размеры в мм

Допускаемая нагрузка, кН (тс)	B		D		d	d ₁	H		H ₁	L
	Номин.	Пред. откл.	Номин.	Пред. откл.			Номин.	Пред. откл.		
I (0,1)	I0	+0,5	I2	±1,0	5	6	25	±1,5	40	30
2 (0,2)	I2	+1,0	I6		6	8	30		47	37
3 (0,3)	I3	+1,5	I9		8	10	36	57	43	
5 (0,5)	I6		24	9	12	40	64	49		
8 (0,8)	20		28	11	16	53	82	61		
I2 (1,2)	22	+2,0	31	±1,5	13	18	56	89	68	
I6 (1,6)	25		36	16	20	67	105	79		
20 (2,0)	30		40	20	24	75	120	96		
25 (2,5)	32	+2,5	48	±2,0	22	27	80	131	104	
32 (3,2)	38		57	24	33	90	148	116		
40 (4,0)	42		65	28	36	105	171	131		
50 (5,0)	45	+3,0	75	±2,5	32	39	110	185	147	
63 (6,3)	52		80		36	42	130	212	166	
80 (8,0)	60		86		40	48	145	235	185	
I00 (10,0)	65	+2,5	I00	±3,0	45	52	I65	267	203	
I25 (12,5)	70		I10		48	58	I80	290	216	
I60 (16,0)	80		I20		50	64	205	322	233	
200 (20,0)	90	+3,0	I30	±3,5	60	72	230	362	268	
250 (25,0)	95		I40		65	76	260	402	289	
320 (32,0)	I05		I60		75	90	280	444	325	
400 (40,0)	I10	+4,0	I70		80	95	300	474	342	

Допускаемая нагрузка, кН (тс)	Исполнение I				Исполнение 2			
	Обозначение	Масса, кг, не более	Код ОКП	При- меня- мость	Обозначение	Масса, кг, не более	Код ОКП	При- меня- мость
1 (0,1)	2I8-0I.I79	0,03	64 II4I I040 02		2I8-0I.I79-0I	0,03	64 II4I I06I 08	
2 (0,2)	2I8-0I.I80	0,04	64 II4I I04I 0I		2I8-0I.I80-0I	0,04	64 II4I I062 07	
3 (0,3)	2I8-0I.I8I	0,08	64 II4I I042 00		2I8-0I.I8I-0I	0,07	64 II4I I063 06	
5 (0,5)	2I8-0I.I82	0,13	64 II4I I043 IO		2I8-0I.I82-0I	0,13	64 II4I I064 05	
8 (0,8)	2I8-0I.I83	0,25	64 II4I I044 09		2I8-0I.I83-0I	0,24	64 II4I I065 04	
12 (I,2)	2I8-0I.I84	0,38	64 II4I I045 08		2I8-0I.I84-0I	0,37	64 II4I I066 03	
16 (I,6)	2I8-0I.I85	0,5I	64 II4I I046 07		2I8-0I.I85-0I	0,50	64 II4I I067 02	
20 (2,0)	2I8-0I.I86	I,00	64 II4I I047 06		2I8-0I.I86-0I	0,97	64 II4I I068 0I	
25 (2,5)	2I8-0I.I87	I,38	64 II4I I048 05		2I8-0I.I87-0I	I,34	64 II4I I069 00	
32 (3,2)	2I8-0I.I88	2,I7	64 II4I I049 04		2I8-0I.I88-0I	2,II	64 II4I I070 07	
40 (4,0)	2I8-0I.I89	3,07	64 II4I I050 00		2I8-0I.I89-0I	3,00	64 II4I I07I 06	
50 (5,0)	2I8-0I.I90	4,25	64 II4I I05I IO		2I8-0I.I90-0I	4,I2	64 II4I I072 05	
63 (6,3)	2I8-0I.I9I	5,78	64 II4I I052 09		2I8-0I.I9I-0I	5,6I	64 II4I I073 04	
80 (8,0)	2I8-0I.I92	7,99	64 II4I I053 08		2I8-0I.I92-0I	7,75	64 II4I I074 03	
100 (10,0)	2I8-0I.I93	II,27	64 II4I I054 07		2I8-0I.I93-0I	10,95	64 II4I I075 02	
125 (12,5)	2I8-0I.I94	14,25	64 II4I I055 06		2I8-0I.I94-0I	13,83	64 II4I I076 0I	
160 (16,0)	2I8-0I.I95	17,65	64 II4I I056 05		2I8-0I.I95-0I	17,I2	64 II4I I077 00	
200 (20,0)	2I8-0I.I96	26,59	64 II4I I057 04		2I8-0I.I96-0I	25,80	64 II4I I078 IO	
250 (25,0)	2I8-0I.I97	37,47	64 II4I I058 03		2I8-0I.I97-0I	36,35	64 II4I I079 09	
320 (32,0)	2I8-0I.I98	49,50	64 II4I I059 02		2I8-0I.I98-0I	48,02	64 II4I I080 05	
400 (40,0)	2I8-0I.I99	6I,30	64 II4I I060 09		2I8-0I.I99-0I	59,46	64 II4I I08I 04	

1,4. Основные параметры и размеры скоб типа СБ должны соответствовать указанным на черт. 2 и в табл. 2.

Тип СБ



1 - скоба; 2 - ось

Черт. 2

Таблица 2

Размеры в мм

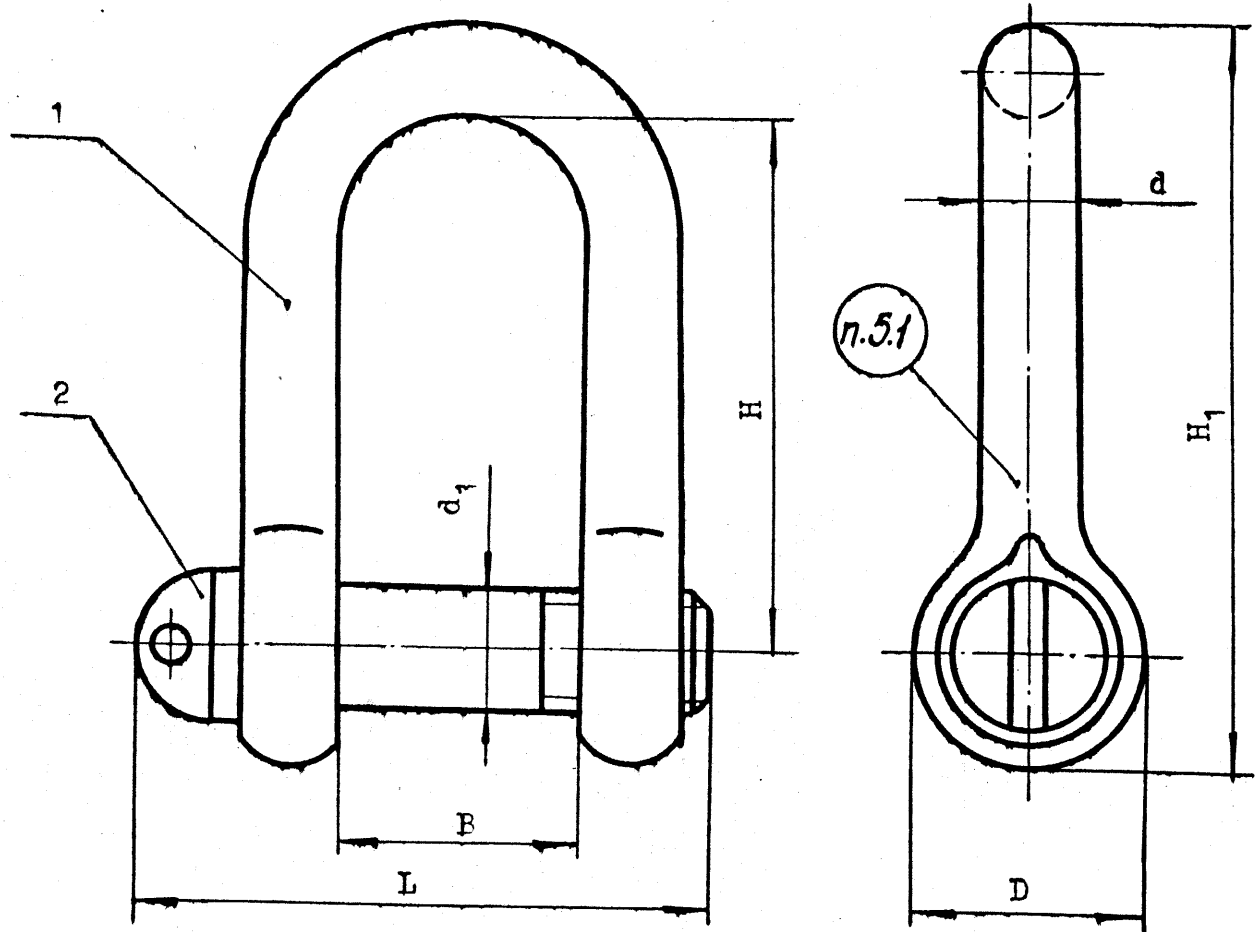
Допускаемая нагрузка, кН (тс)	F		D		a	a ₁	H		H ₁	L
	Номин.	Пред. откл.	Номин.	Пред. откл.			Номин.	Пред. откл.		
2 (0,2)	12	+1,0	16	±1,0	6	8	30	±1,5	48	34,0
3 (0,3)	13		19		8	10	36	±2,0	58	39,5
5 (0,5)	16	24	9		12	40	65		44,5	
8 (0,8)	20	+1,5	28	±1,5	11	16	53	82	53,0	
12 (1,2)	22		31		13	18	56	90	58,0	
16 (1,6)	25		36	16	20	67	106	70,0		

Продолжение

Допускаемая нагрузка, кН (тс)	Исполнение 1				Исполнение 2			
	Обозначение	Масса, кг, не более	Код ОКП	Применяемость	Обозначение	Масса, кг, не более	Код ОКП	Применяемость
2 (0,2)	218-01.200	0,05	64 1141 2009 08		218-01.200-01	0,05	64 1141 2015 10	
3 (0,3)	218-01.201	0,09	64 1141 2010 04		218-01.201-01	0,09	64 1141 2016 09	
5 (0,5)	218-01.202	0,13	64 1141 2011 03		218-01.202-01	0,13	64 1141 2017 08	
8 (0,8)	218-01.203	0,25	64 1141 2012 02		218-01.203-01	0,24	64 1141 2018 07	
12 (1,2)	218-01.204	0,38	64 1141 2013 01		218-01.204-01	0,37	64 1141 2019 06	
16 (1,6)	218-01.205	0,61	64 1141 2014 00		218-01.205-01	0,59	64 1141 2020 02	

1,5. Основные параметры и размеры скоб типа Р должны соответствовать указанным на черт. 3 и в табл. 3.

Тип Р



1 - скоба; 2 - штырь

Черт. 3

Подп. и дата

Инв. № дубл.

Взам. инв. №

Подп. и дата

Инв. № подл.

Размеры в мм

Таблица 3

Допускаемая нагрузка, кН (тс)	B		D		d	d ₁	H		H ₁	L
	Номин.	Пред. откл.	Номин.	Пред. откл.			Номин.	Пред. откл.		
	не более									
1 (0,1)	18		16		6	8	35	±2,0	52	42
2 (0,2)	22	+1,5	19	±1,0	8	10	45		66	51
3 (0,3)	28		24		9	12	55	±2,5	80	60
5 (0,5)	32		31	±1,5	13	16	65		98	76
8 (0,8)	40	+2,0	36		16	20	94	±3,0	134	93
12 (1,2)	48		40	±2,0	20	24	114		160	112
16 (1,6)	56	+2,5	57		24	27	128	±3,5	186	132
20 (2,0)	66		65	±2,5	28	33	145		212	153

Продолжение

Допускаемая нагрузка, кН (тс)	Исполнение 1				Исполнение 2			
	Обозначение	Масса, кг, не более	Код ОКП	Применяемость	Обозначение	Масса, кг, не более	Код ОКП	Применяемость
1 (0,1)	218-01.206	0,06	64 1141 3016 05		218-01.206-01	0,06	64 1141 3024 05	
2 (0,2)	218-01.207	0,11	64 1141 3017 04		218-01.207-01	0,11	64 1141 3025 04	
3 (0,3)	218-01.208	0,16	64 1141 3018 03		218-01.208-01	0,16	64 1141 3026 03	
5 (0,5)	218-01.209	0,41	64 1141 3019 02		218-01.209-01	0,40	64 1141 3027 02	
8 (0,8)	218-01.210	0,77	64 1141 3020 09		218-01.210-01	0,75	64 1141 3028 01	
12 (1,2)	218-01.211	1,32	64 1141 3021 08		218-01.211-01	1,28	64 1141 3029 00	
16 (1,6)	218-01.212	2,31	64 1141 3022 07		218-01.212-01	2,24	64 1141 3030 07	
20 (2,0)	218-01.213	3,58	64 1141 3023 06		218-01.213-01	3,48	64 1141 3031 06	

Стр. 8 ОСТБ.2312-79

1.6. Пример условного обозначения скобы типа СА, исполнения I на допускаемую нагрузку 16 кН:

Скоба СА 16 ОСТ5.2312-79

То же, исполнения 2:

Скоба САМ 16 ОСТ5.2312-79

Скобы типа СБ, исполнения I на допускаемую нагрузку 16 кН:

Скоба СБ 16 ОСТ5.2312-79

То же, исполнения 2:

Скоба СБМ 16 ОСТ5.2312-79

Скобы типа Р, исполнения I на допускаемую нагрузку 16 кН:

Скоба Р 16 ОСТ5.2312-79

То же, исполнения 2:

Скоба РМ 16 ОСТ5.2312-79

Пример написания в технической документации и при заказе:

Обозначение	Наименование
218-01.185	Скоба СА 16 ОСТ5.2312-79
218-01.185-01	Скоба САМ 16 ОСТ5.2312-79
218-01.205	Скоба СБ 16 ОСТ5.2312-79
218-01.205-01	Скоба СБМ 16 ОСТ5.2312-79
218-01.212	Скоба Р 16 ОСТ5.2312-79
218-01.212-01	Скоба РМ 16 ОСТ5.2312-79

2. ТЕХНИЧЕСКИЕ ТРЕБОВАНИЯ

2.1. Скобы должны изготавливаться в соответствии с требованиями настоящего стандарта по технической документации, утвержденной в установленном порядке.

2.2. Детали скоб должны изготавливаться из углеродистых (полуспокойной или спокойной плавки) и маломангнитных сталей с категориями прочности не ниже указанных в табл. 4.

Подп. и дата

Изм. № дубл.

Взам. инв. №

Подп. и дата

Изм. № подл.

Таблица 4

Наименование деталей	Сталь	Категории прочности и стандарт
Скоба	Углеродистая	КП 20 ОСТ5.9125-73
	Маломангнитная	КП 30 ТУ5-961-4063-73
Штырь, ось	Углеродистая	КП 25 ОСТ5.9125-73
	Маломангнитная	КП 30 ТУ5-961-4063-73

2.3. Детали скоб, предназначенные для эксплуатации при температуре минус 40°C и ниже должны изготавливаться из материалов, приведенных в Приложении 2 к ГОСТ 14892-69 и обеспечивающих ударную вязкость $\alpha_{H-40} \geq 294 \frac{\text{кДж}}{\text{м}^2}$ (3 $\frac{\text{кгс.м}}{\text{см}^2}$).

2.4. Детали скоб должны изготавливаться ковкой с последующей нормализацией.

2.5. Неуказанные предельные отклонения размеров: диаметров Н14, н14; остальных размеров $\pm \frac{IT16}{2}$ по СТ СЭВ 144-75; предельные отклонения размеров поковок - по ГОСТ 7829-70.

2.6. Диаметр сечения скобы в местах сгиба по радиусу (в плоскости скобы) не должен быть менее величин, указанных в табл. 5.

Таблица 5

Диаметр сечения скобы	5	6	8	9	11	13	16	20	22	24	28
Минимальный допустимый диаметр в месте сгиба	4,2	5,1	6,8	7,3	9,3	11,3	13,9	17,9	20,0	22,0	25,7

Диаметр сечения скобы	30	36	40	45	48	50	60	65	75	80
Минимальный допустимый диаметр в месте сгиба	29,4	33,6	37,5	42,5	45,3	47,3	57,0	63,0	73,0	77,6

2.7. Резьба деталей метрическая по СТ СЭВ 182-75; поля допусков резьбы - 7H/8g по ГОСТ 16093-70.

2.8. На поверхностях деталей не должно быть вмятин, рванин, заусенцев, трещин, плен и остатков окалин, влияющих на прочность и товарный вид изделия. Проточки в резьбах не допускаются. Резьба должна быть без вмятин, рисок, заусенцев и сорванных ниток.

2.9. Детали скоб должны иметь защитные покрытия по ОСТ5.9048-71, обеспечивающие исполнение Ом для категории размещения I по ГОСТ 15150-69. Вид и толщина покрытий - по технической документации.

Защитные покрытия деталей скоб, изготавливаемых для судов внутреннего плавания, а также для обеспечения грузоперевозок или для нужд восстановительного ремонта, могут быть изменены по согласованию с заказчиком и местными органами госнадзора.

2.10. На испытание и освидетельствование скобы должны представляться без защитного покрытия.

2.11. Все трущиеся поверхности деталей скоб должны быть смазаны смазкой марки УС по ГОСТ 1033-73.

2.12. Испытание образцов материалов кованных деталей скоб должно производиться предприятием-изготовителем по IV группе ОСТ5.9125-73. При серийном изготовлении допускается проводить испытания по II группе ОСТ5.9125-73.

Подп. и дата

Инв. № дубл.

Взам. инв. №

Подп. и дата

Инв. № подл.

Образцы материала скоб диаметром менее 12 мм на ударную вязкость не испытывают.

2.13. Средний срок службы скоб до списания - не менее 10 лет.

3. ПРАВИЛА ПРИЕМКИ

3.1. Для проверки соответствия скоб требованиям настоящего стандарта предприятие-изготовитель проводит приемо-сдаточные и периодические испытания.

3.2. Для приемо-сдаточных испытаний скобы предъявляют партиями. Партия должна состоять из скоб одного типоразмера, изготовленных из материала по одному сертификату. Количество такелажных скоб в партии определяется заказом, но должно быть не менее 3 шт.

3.3. При приемо-сдаточных испытаниях скобы подвергают выборочному контролю на соответствие требованиям пп.1.2-1.5 (в части размеров), 2.1-2.12 и 5.1. При этом количество контролируемых скоб должно быть 5% от партии, но не менее 3 шт.

3.4. При получении неудовлетворительных результатов контроля хотя бы по одному из показателей должна быть проведена повторная проверка скоб на удвоенной выборке из партии.

В случае неудовлетворительных результатов повторной проверки приемка скоб этой партии производится поштучно.

3.5. Каждую скобу испытывают на прочность в соответствии с требованиями п.4.3.

3.6. Периодические испытания проводят не реже одного раза в 3 года.

3.7. Периодическим испытаниям подвергают скобы, прошедшие приемо-сдаточные испытания. Объем испытаний и количество контролируемых скоб должно соответствовать требованиям пп.3.3, 4.3 и контролю массы.

4. МЕТОДЫ КОНТРОЛЯ

4.1. Размеры скоб проверяют сличением их с чертежами. Проверку следует производить мерительными инструментами, обеспечивающими требуемую чертежами точность.

4.2. Качество материалов проверяют по сертификатам или данным лабораторных испытаний предприятия-изготовителя.

4.3. Каждая скоба должна быть испытана на прочность пробной нагрузкой, указанной в табл.6.

Таблица 6

Допускаемая нагрузка, кН (тс)			Пробная нагрузка, кН (тс)	
до 250	(до 25)		Двойная допускаемая	
320	(32)		600	(60)
400	(40)		700	(70)

При испытании скоб пробную нагрузку прилагают статически. Время выдержки под нагрузкой должно быть не менее 5 мин.

4.4. После испытания скобы должны быть подвергнуты полному освидетельствованию компетентным лицом на отсутствие дефектов или остаточных деформаций.

4.5. Методы контроля покрытия - по ГОСТ 16875-71.

Подп. и дата

Инв. № дубл.

Взам. инв. №

Подп. и дата

Инв. № подл.

5. МАРКИРОВКА, УПАКОВКА, ТРАНСПОРТИРОВАНИЕ И ХРАНЕНИЕ

5.1. Каждая скоба должна иметь маркировку, содержащую:
товарный знак предприятия-изготовителя;
тип скобы (для исполнения 2 - дополнительно "М");
допускаемую нагрузку, кН;
клеймо Регистра (при испытаниях под наблюдением инспектора Регистра) или клеймо предприятия (при испытаниях компетентным лицом).

Примечание. На скобах типа СА и СБ от I до 8 кН и типа Р от I до 3 кН, не применяемых в грузоподъемных устройствах, допускается указывать только допускаемую нагрузку.

5.2. На скобах, применяемых в судовых грузоподъемных устройствах, кроме того, потребитель должен выбить:

месяц и год испытаний (по сопроводительному документу на партию скоб);

отличительный номер скобы.

5.3. Маркировку наносить ударным способом прописным основным шрифтом на глубину не менее 0,5 мм на одной из боковых поверхностей скобы вблизи проушины. Высота шрифта - по технической документации.

5.4. Консервация, упаковка, транспортирование и хранение должны производиться в соответствии с требованиями ОСТ5.9583-73 для группы изделий I и обеспечивать сохранность и защиту скоб без переконсервации в течение трех лет по категории условий хранения и транспортирования С.

Вариант упаковки ВУО-ТД2.

Допускается производить упаковку скоб в контейнеры.

5.5. Маркировка транспортной тары по ГОСТ 14192-71.

5.6. В тару должна быть вложена этикетка, выполненная по ГОСТ 2.601-68.

6. ГАРАНТИИ ИЗГОТОВИТЕЛЯ

6.1. Изготовитель гарантирует соответствие скоб требованиям настоящего стандарта при соблюдении условий транспортирования, хранения и эксплуатации при нагрузках, установленных стандартом.

6.2. Гарантийный срок эксплуатации - 24 мес со дня ввода в эксплуатацию.

Инв. № подл	Подп. и дата	Взам. инв. №	Инв. № дубл.	Подп. и дата

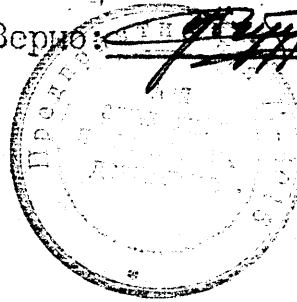
СОГЛАСОВАНО

с базовой организацией по
стандартизации и Заказчиком

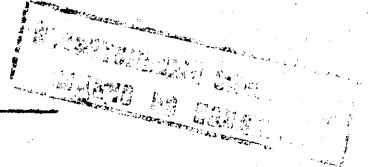
УТВЕРЖДЕНО

"30" сентября 1982 г.

Верно:



ИЗВЕЩЕНИЕ ОСТ5.104.20253



об изменении ОСТ5.2312-79 "Скобы такелажные.

Технические условия"

26 03 84

12 03 84

СОГЛАСОВАНО

ЛЦПКБ ММФ - письмом № УТ-04/2563 от 23.03.82г.

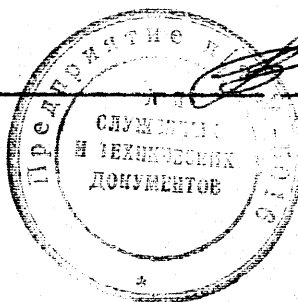
Главное Управление Регистра СССР - письмом № СК-4.Гру3330р
от 25.03.82г.

ЦТКБ МРФ - письмом № 22/691-У от 26.03.82г.

ГИПРОРЬВОЛОТ - письмом № ДВ-2105 от 26.03.82г.

ГПО "Красный Якорь" - письмом № 04-88 от 18.03.82г.

Верно:



ГОСУДАРСТВЕННЫЙ КОМИТЕТ СССР ПО СТАНДАРТАМ (Госстандарт)	
Зарегистрировано и внесено в реестр государственной регистрации	
84.03.26	за № 814834/01

ИЗВЕЩЕНИЕ ОСТ5.104.20253от 30 сентября 1982 г. об изменении ОСТ5.2312-79

"Скобы такелажные. Технические условия"

ОКП 64 1141

Срок введения с 01 03 1983г.

Изм.	Содержание изменения	Стр.	Страниц
		I	2
I	Черт. I - 3:		

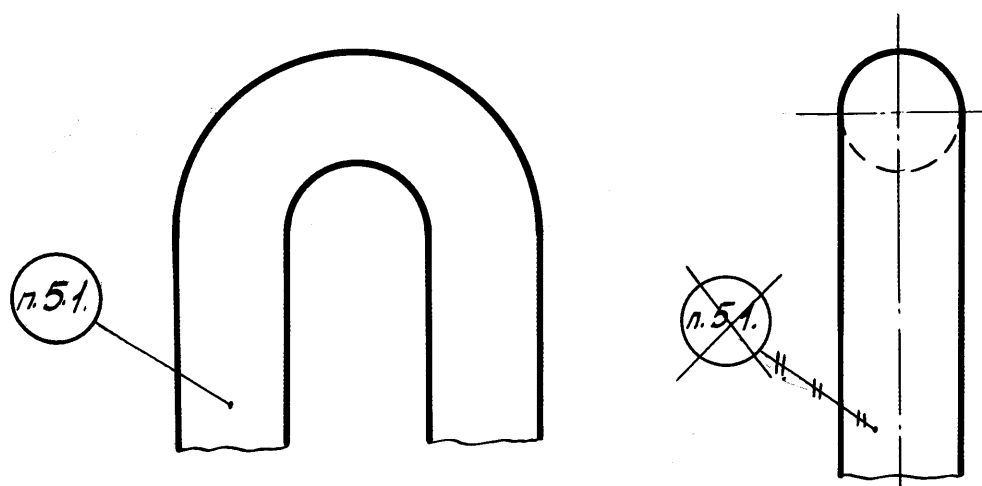


Таблица 4. Заменить ссылку (в двух местах):

ТУ5-961-4063-73 на ТУ5-961-11132-79

Пункт 2.5 изложить в новой редакции:

"2.5. Неуказанные предельные отклонения размеров: h_{I4} , $HI4$, $\pm \frac{IT_{I4}}{2}$; предельные отклонения размеров поковок - по ГОСТ 7929-70."

Пункт 2.7. Заменить ссылку:

СТ СЭВ 182-75 на ГОСТ 24705-81 ,
ГОСТ 16093-70 на ГОСТ 16093-81

Пункт 2.9. Заменить ссылку:

ОСТ5.9048-71 на ОСТ5.9048-78

Изм. № подл.	Подп. и дата
Взам. инв. №	Инв. № дубл.
Подп. и дата	Подп. и дата

ИЗВЕЩЕНИЕ ОСТ5.104.20253

Изм.	Содержание изменения	Стр.
		2

I	<p>Пункт 2.10 исключить.</p> <p>Пункт 2.11 исключить слова: "... марки УС ..." и заменить ссылку: ГОСТ 1033-73 на ГОСТ 1033-79</p> <p>Пункт 4.5. Заменить ссылку: ГОСТ 16875-71 на ГОСТ 9.302-79</p> <p>Пункт 5.4. Заменить ссылку: ОСТ5.9583-73 на ОСТ5.9383-75</p> <p>Пункт 5.5. Заменить ссылку: ГОСТ 14192-71 на ГОСТ 14192-77</p>	
---	--	--

Причина изменения	<p>1. Введение технологических улучшений по предложению предприятия-изготовителя</p> <p>2. Приведение в соответствие с действующей НТД</p>
-------------------	--

Указание о внедрении	Внедрить по получении извещения
----------------------	---------------------------------

Указание по внесению изменений	Изменения внести тушью
--------------------------------	------------------------

Приложение	
------------	--

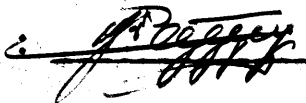
СОГЛАСОВАНО

с базовой организацией
по стандартизации 05 07 84
и Заказчиком 19 06 84

УТВЕРЖДЕНО

"05" 11 1984г


Верно:



ИЗВЕЩЕНИЕ ОСТ 5.104.20557

об изменении ОСТ 5.2312-79 " Скобы
такелажные. Технические условия.

Инв. № подл.	Подп. и дата	Взам. инв. №	Инв. № дубл.	Подп. и дата

	ГОСУДАРСТВЕННЫЙ КОМИТЕТ СССР ПО СТАНДАРТАМ (Госстандарт)
	Зарегистрировано в реестр Государственного комитета по стандартизации 840874 1984/02

ИЗВЕЩЕНИЕ ОСТ 5.104.20557от 05 07 84 об изменении ОСТ 5.2312-79 "Скобы
такелажные. Технические условия."

ОКП 64 1141

Срок введения с 01.01.1985г.

Изм.	Содержание изменения	Страниц
		I
2	Стр.15. Ввести пункт 6.3. "6.3. Для изделий общей техники гарантийный срок - 6 лет со дня отгрузки с предприятия-изготовителя, включая гарантийный срок, равный установленному на корабль (судно), со дня подписания приемного акта после его постройки или прео-сдаточного акта после его переоборудования, модернизации и ремонта."	
	Причина изменения	Приказ Министра от 07.02.84г.
	Указание о внедрении	По получении извещения
	Указание по внесению изменений	Изменение внести тушью
	Приложение	-

Подп. и дата

Инв. № дубл.

Взам. инв. №

Подп. и дата

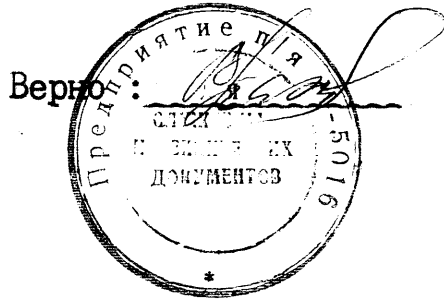
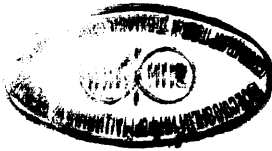
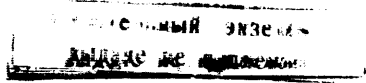
Инв. № подл.

СОГЛАСОВАНО

с базовой организацией
по стандартизации 12.09.85,
и Заказчиком 06.12.85

УТВЕРЖДЕНО

Распоряжением от 10 12 85
№ 32/7-2312/3-831-467



ИЗВЕЩЕНИЕ ОСТ 5.104.20808

Об изменении ОСТ 5.2312-79 "Скобы таке-
лажные. Технические условия "

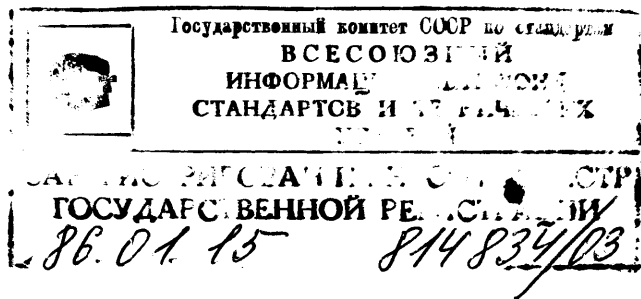
СОГЛАСОВАНО

Речной Регистр РСФСР письмом № РР6-6-332 от 06.03.85г.

Директор В.В.Амосов.

ГУР СССР письмом № 010-4Гру-3067 от 19.03.85г.

Начальник отдела В.И.Иванов



Ивв. № подл.	Подп. и дата	Взам. инв. №	Ивв. № дубл.	Подп. и дата

ИЗВЕЩЕНИЕ ОСТ5.104.20808от 10 12 1985 об изменении ОСТ 5.2312-79 " Скобы
такелажные. Технические условия "

ОКП 641141

Срок введения с 01 01 1986 г.

Изм.	Содержание изменения	Стр.	Страниц
		I	2
3			

На первой странице стандарта дополнить словами :

" Срок действия продлен до 01.01.1991г."

Ввести пункт 2.1а:"2.1а.Скобы должны соответствовать климатическому исполнению 0М категории I по ГОСТ 15150-69."

Пункт 2.9. " 2.9. покрытия не
~~ОСТ 5.9048-78~~, обеспечивающие"

Таблица 4. Заменить ссылку :

ОСТ 5.9125-73 на ОСТ 5.9125-84 (в двух местах).

Под таблицей 4 ввести примечание :

" П р и м е ч а н и е. Для изделий Заказчика применять скобы, изготавливаемые из качественных мартеновских сталей спокойной плавки."

Пункт 2.12. Заменить ссылку :

ОСТ 5.9125-73 на ОСТ 5.9125-84 (в двух местах).

Пункт 2.13 изложить в новой редакции :

"2.13. Полный срок службы скоб - не менее 10 лет."

Стр.14,изм.1; стр.15,изм.2 аннулировать и заменить стр.14,15, изм.3.

ИЗВЕЩЕНИЕ ОСТ 5.104.20808

Изм.	Содержание изменения	Стр.
		2
3		

Ввести новую стр. I5a, изм. 3.

П р и м е ч а н и е. Пункты 5.4, 5.5, 5.6 изложены в новой редакции. Раздел 5 дополнен новыми пунктами 5.7, 5.8.

Причина изменения	Акт проверки НТУ №2-9/81 от 16.03.84г. ПОС-84, тема 0006.84
Указание о внедрении	По получении извещения
Указание по внесению изменений	Изменения внести тушью и заменой страниц
Приложение	Стр. I4, I5, I5a, изм. 3

5.МАРКИРОВКА, УПАКОВКА, ТРАНСПОРТИРОВАНИЕ И ХРАНЕНИЕ

5.1. Каждая скоба должна иметь маркировку, содержащую :
товарный знак предприятия-изготовителя;
тип скобы (для исполнения 2 - дополнительно " М");
допускаемую нагрузку, кН;
клеймо Регистра (при испытаниях под наблюдением инспектора Регистра) или клеймо предприятия (при испытаниях компетентным лицом).

Примечание. На скобах типа СА и СБ от I до 8 кН и типа Р от I до 3 кН, не применяемых в грузоподъемных устройствах, допускается указывать только допускаемую нагрузку.

5.2. На скобах, применяемых в судовых грузоподъемных устройствах, кроме того, потребитель должен выбить :

месяц и год испытаний (по сопроводительному документу на партию скоб);

отличительный номер скобы.

5.3. Маркировку наносить ударным способом прописным основным шрифтом на глубину не менее 0,5 мм на одной из боковых поверхностей скобы вблизи проушины. Высота шрифта - по технической документации.

5.4. Консервация скоб должна производиться в соответствии с требованиями ГОСТ 9.0I4-78 для группы изделий I, категории условия хранения 2 (С), варианта упаковки ВУ-0. Срок защиты в условиях хранения 3 года.

5.5. Такелажные скобы должны транспортироваться в деревянных ящиках типов II-I; III-I; III-2 по ГОСТ 299I-76 и типа I-I по ГОСТ IOI98-78. Внутренняя упаковка ВУ-0 по ГОСТ 9.0I4-78.

Крепление скоб в ящиках должно исключить возможность их смещения.

Транспортирование скоб, упакованных в тару пакетами массой до 1 т, - в соответствии с требованиями ГОСТ 21929-76 по технической документации, утвержденной в установленном порядке.

При транспортировании грузов пакетами допускается применять поддоны по ГОСТ 10592-76 и ГОСТ 9570-84. Масса и габаритные размеры пакетов должны соответствовать ГОСТ 24597-81. Для обеспечения устойчивости ящики должны быть закреплены на поддоне обвязкой в двух-трех местах поперек из проволоки по ГОСТ 3282-74 или металлической упаковочной ленты по ГОСТ 3560-73.

При погрузке на железнодорожный подвижной состав поставщиком должны соблюдаться требования ГОСТ 22235-76.

5.6. Транспортирование скоб допускается всеми видами транспорта.

Производство погрузочно-разгрузочных и маневровых работ, транспортирование по железной дороге, а также применяемые при этом способы упаковки и защиты скоб и вагонов от повреждения и способы крепления скоб в вагонах - в соответствии с требованиями "Правил перевозок и технических условий погрузки и крепления грузов", утвержденных МПС.

5.7. Транспортная маркировка скоб должна выполняться согласно требованиям ГОСТ 14192-77 с указанием основных, дополнительных и информационных надписей, наносимых несмываемой краской на ярлыках, надежно закрепленных проволокой на боковых сторонах ящиков.

5.8. При отправке продукции в районы Крайнего Севера и труднодоступные районы скобы должны упаковываться в ящики типов, указанных в п.5.5, с учетом требований ГОСТ 15846-79.

Инв. № подл.	Подп. и дата	Взам. инв. №	Инв. № дубл.	Подп. и дата

6. ГАРАНТИИ ИЗГОТОВИТЕЛЯ

6.1. Изготовитель гарантирует соответствие качества скоб требованиям настоящего стандарта при соблюдении условий транспортирования, хранения и эксплуатации при нагрузках, установленных стандартом.

6.2. Гарантийный срок эксплуатации - 24 мес со дня ввода в эксплуатацию.

6.3. На скобы, поставляемые для Заказчика, гарантийный срок - 6 лет со дня отгрузки их с предприятия-изготовителя. При этом гарантийный срок эксплуатации скоб должен быть не менее гарантийного срока эксплуатации корабля (судна) со дня подписания приемного акта на корабль (судно).

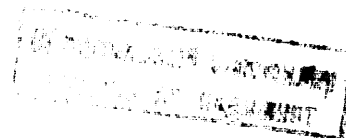
А.А.А.

СОГЛАСОВАНО
с базовой организацией
по стандартизации _____
и Заказчиком _____

УТВЕРЖДЕНО
Распоряжением от 30.06.89
№14/8-2312/5-766



1 0889



ЛИСТ УТВЕРЖДЕНИЯ
Извещение ОСТ 5.21119

об изменении ОСТ 5.2312-79 "Скобы такелажные.
Технические условия".

СОГЛАСОВАНО
Регистр СССР письмом №ОЮ-4Гру-93р от 11.01.89г.
начальник отдела А.И.Чульский

СОГЛАСОВАНО
Речной Регистр РСФСР письмом №06-09-III от 01.02.89г.
директор В.В.Амосов

ИЗВЕЩЕНИЕ ОСТ 5.21119

об изменении ОСТ5.2312-79 "Скобы такелажные.

Технические условия"

ОКП 641141

Дата введения см. ниже

ЕСКД 480021

Изм.	Содержание изменения	Страница	Страниц
		I	2
5			

Дата введения 01.09.89

Первую страницу дополнить словами: "Срок действия продлен до 01.01.1995"

Черт. I, 2 и 3. Место маркировки вычеркнуть согласно эскизу:



Таблица I, 2 и 3. Исключить графу "Пред.откл." (три раза).

Стр. II аннулировать и заменить стр. II, изм. 5.

Ввести стр. IIa, изм. 5.

Примечание. В табл. 5 изменен диаметр сечения скобы. Пункты 2.8, 2.10 и 2.12 изложены в новой редакции.

Пункт 4.5. Заменить ссылку ГОСТ 9.302-79 на ГОСТ 9.302-88.

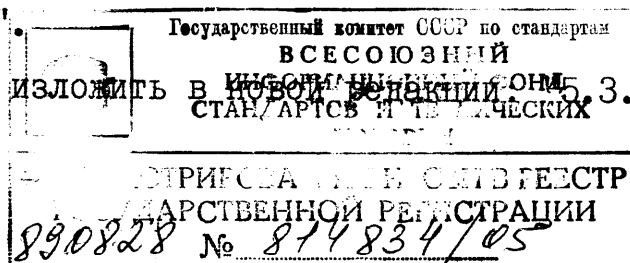
Пункт 5.2. Первый абзац. Заменить слова: "дополнительно маркируют" на "потребитель дополнительно маркирует";

второй абзац исключить ;

третий абзац. Слова в скобках изложить в новой редакции:

"(окончательно изготовленными считаются скобы, прошедшие испытания пробной нагрузкой)"

Пункт 5.3. изложить в новой редакции: 5.3. Маркировку



Изм.	Содержание изменения	Страница
		2
5		

наносить ударным способом прописным основным шрифтом вблизи проушины. Высота шрифта и место маркировки— по конструкторской документации. Маркировка должна быть четкой".

Дата введения 01.01.91.

Стр. 3,4,6 и 8 аннулировать и заменить стр.3,4,6 и 8,изм.5.

П р и м е ч а н и е. Таблицы 1,2 и 3. Введен символ *SWL* и типоразмер на допускаемую нагрузку 10 кН(1,0тс).Изменены размеры диаметров штыря и оси " *d_i*".

Таблица 6.Графа "Допускаемая нагрузка, кН(тс)" заменить наименование на "Допускаемая нагрузка *SWL*, кН(тс)".

Пункт 5.1. Четвертый абзац изложить в новой редакции:
"Допускаемая нагрузка *SWL*, кН(тс).

Причина изменения	Предложения завода-изготовителя Письмо организации п.я.В-2440 №60-6/86I от 11.03.88.
Указания о внедрении	По получении извещения
Приложения	Стр.3, 4, 6, 8, II и IIIа,изм.5

Размеры в мм

Таблица I

Допускаемая нагрузка SWL , кН (тс)	B	D	d	d_1	H	H_1	L
I (0,1)	10	12	5	6	25	40	30
2 (0,2)	12	16	6	8	30	47	37
3 (0,3)	13	19	8	10	36	57	43
5 (0,5)	16	24	9	12	40	64	49
8 (0,8)	20	28	11	16	53	82	61
10 (1,0)	22	31	13	16	56	89	68
12 (1,2)	22	31	13	18	56	89	68
16 (1,6)	25	36	16	20	67	105	79
20 (2,0)	30	40	20	22	75	120	96
25 (2,5)	32	48	22	24	80	131	104
32 (3,2)	38	57	24	27	90	148	116
40 (4,0)	42	65	28	30	105	171	131
50 (5,0)	45	75	32	36	110	185	147
63 (6,3)	52	80	36	39	130	212	165
80 (8,0)	60	86	40	45	145	235	185
100 (10,0)	65	100	45	48	165	267	203
125 (12,5)	70	110	48	52	180	290	216
160 (16,0)	80	120	50	60	205	322	233
200 (20,0)	90	130	60	68	230	362	268
250 (25,0)	95	140	65	72	260	402	289
320 (32,0)	105	160	75	80	280	444	325
400 (40,0)	110	170	80	90	300	474	342

Зам. 5 ГОСТ 5.21119

ОСТ 5.2312-79 Стр. 3

Допускаемая нагрузка SWL , кН(тс)	Исполнение 1				Исполнение 2			
	Обозначение	Масса, кг, не более	Код ОКП	Приме- няе- мость	Обозначение	Масса, кг, не более	Код ОКП	Приме- няе- мость
I (0,1)	2I8-0I.I79	0,03	64II4II04002		2I8-0I.I79-0I	0,03	64II4II06I08	
2 (0,2)	2I8-0I.I80	0,04	64II4II04I0I		2I8-0I.I80-0I	0,04	64II4II06207	
3 (0,3)	2I8-0I.I8I	0,08	64II4II04200		2I8-0I.I8I-0I	0,07	64II4II06306	
5 (0,5)	2I8-0I.I82	0,13	64II4II043I0		2I8-0I.I82-0I	0,13	64II4II06405	
8 (0,8)	2I8-0I.I83	0,25	64II4II04409		2I8-0I.I83-0I	0,24	64II4II06504	
10 (I,0)	2I8-99.	0,36	64II4I		2I8-99.	0,35	64II4I	
12 (I,2)	2I8-0I.I84	0,38	64II4II04508		2I8-0I.I84-0I	0,35	64II4II06603	
16 (I,6)	2I8-0I.I85	0,5I	64II4II04607		2I8-0I.I85-0I	0,50	64II4II06702	
20 (2,0)	2I8-0I.I86	I,00	64II4II04706		2I8-0I.I86-0I	0,97	64II4II0680I	
25 (2,5)	2I8-0I.I87	I,38	64II4II04805		2I8-0I.I87-0I	I,34	64II4II06900	
32 (3,2)	2I8-0I.I88	2,I7	64II4II04904		2I8-0I.I88-0I	2,II	64II4II07007	
40 (4,0)	2I8-0I.I89	3,07	64II4II05000		2I8-0I.I89-0I	3,00	64II4II07I06	
50 (5,0)	2I8-0I.I90	4,25	64II4II05II0		2I8-0I.I90-0I	4,I2	64II4II07205	
63 (6,3)	2I8-0I.I9I	5,78	64II4II05209		2I8-0I.I9I-0I	5,6I	64II4II07304	
80 (8,0)	2I8-0I.I92	7,99	64II4II05308		2I8-0I.I92-0I	7,75	64II4II07403	
100 (I0,0)	2I8-0I.I93	II,27	64II4II05407		2I8-0I.I93-0I	10,95	64II4II07502	
125 (I2,5)	2I8-0I.I94	I4,25	64II4II05506		2I8-0I.I94-0I	I3,83	64II4II0760I	
160 (I6,0)	2I8-0I.I95	I7,65	64II4II05605		2I8-0I.I95-0I	I7,I2	64II4II07700	
200 (20,0)	2I8-0I.I96	26,59	64II4II05704		2I8-0I.I96-0I	25,80	64II4II078I0	
250 (25,0)	2I8-0I.I97	37,47	64II4II05803		2I8-0I.I97-0I	36,35	64II4II07909	
320 (32,0)	2I8-0I.I98	49,50	64II4II05902		2I8-0I.I98-0I	48,02	64II4II08005	
400 (40,0)	2I8-0I.I99	6I,30	64II4II06009		2I8-0I.I99-0I	59,46	64II4II08I04	

Зам.
5
ОСТ 5.21119

Размеры в мм

Таблица 2

Стр. 6 ОСТ 5.2112-79

Зам. (5) ОСТ 5.2112-79

Допускаемая нагрузка SWL , кН (тс)	B	D	d	d_1	H	H_1	L
2 (0,2)	I2	I6	6	8	30	47	34,0
3 (0,3)	I3	I9	8	10	36	57	39,5
5 (0,5)	I6	24	9	12	40	64	44,5
8 (0,8)	20	28	11	16	53	82	53,0
10 (1,0)	22	31	13	16	56	89	58,0
12 (1,2)	22	31	13	18	56	89	58,0
16 (1,6)	25	36	16	20	67	105	70,0

Продолжение табл.2

Допускаемая нагрузка SWL , кН(тс)	Исполнение 1				Исполнение 2			
	Обозначение	Масса, кг, не более	Код ОКП	Применяемость	Обозначение	Масса, кг, не более	Код ОКП	Применяемость
2 (0,2)	2I8-0I.200	0,05	64II4I200908		2I8-0I.200-0I	0,05	64II4I20I5I0	
3 (0,3)	2I8-0I.20I	0,09	64II4I20I004		2I8-0I.20I-0I	0,09	64II4I20I609	
5 (0,5)	2I8-0I.202	0,13	64II4I20II03		2I8-0I.202-0I	0,13	64II4I20I708	
8 (0,8)	2I8-0I.203	0,25	64II4I20I202		2I8-0I.203-0I	0,24	64II4I20I807	
10 (1,0)	2I8-99.	0,36	64II4I20		2I8-99.	0,35	64II4I	
12 (1,2)	2I8-0I.204	0,38	64II4I20I30I		2I8-0I.204-0I	0,37	64II4I20I906	
16 (1,6)	2I8-0I.205	0,6I	64II4I20I400		2I8-0I.205-0I	0,59	64II4I202002	

Таблица 3

Стр. 8 ОСТ 5.2312-79

Допускаемая нагрузка SWL , кН(тс)	B	D	d	d_1	H	H_I	L
1 (0,1)	18	16	6	8	35	52	42
2 (0,2)	22	19	8	10	45	66	51
3 (0,3)	28	24	9	12	55	80	60
5 (0,5)	32	31	13	16	65	98	75
8 (0,8)	40	36	16	20	94	134	93
12 (1,2)	48	40	20	24	114	160	112
16 (1,6)	56	57	24	27	128	186	132
20 (2,0)	66	65	28	33	145	212	153

Продолжение табл.3

Допускаемая нагрузка SWL , кН(тс)	Исполнение 1				Исполнение 2			
	Обозначение	Масса, кг, не более	Код ОКП	При-меняе-мость	Обозначение	Масса, кг, не более	Код ОКП	При-меняе-мость
1 (0,1)	218-01.206	0,06	641141301605		218-01.206-01	0,06	641141302405	
2 (0,2)	218-01.207	0,11	641141301704		218-01.207-01	0,11	641141302504	
3 (0,3)	218-01.208	0,16	641141301803		218-01.208-01	0,16	641141302603	
5 (0,5)	218-01.209	0,41	641141301902		218-01.209-01	0,40	641141302702	
8 (0,8)	218-01.210	0,77	641141302009		218-01.210-01	0,75	641141302801	
12 (1,2)	218-01.211	1,32	641141302108		218-01.211-01	1,28	641141303000	
16 (1,6)	218-01.212	2,31	641141302207		218-01.212-01	2,24	641141303007	
20 (2,0)	218-01.213	3,58	641141302306		218-01.213-01	3,48	641141303106	

Зам. 5 ОСТ 5.21119

Продолжение табл.5

Диаметр сечения скобы	32	36	40	45	48	50	60	65	76	80
Минимальный допустимый диаметр в месте сгиба	29,4	33,6	37,5	42,5	45,3	47,3	57,0	63,0	73,0	77,6

2.7. Резьба деталей метрическая-по ГОСТ 24705-81; поля допусков резьбы - 6H/6g по ГОСТ 16093-81.

2.8. На поверхности деталей не должно быть рванин, заусенцев, трещин, плен и остатков окалина, влияющих на прочность и товарный вид изделия. На необрабатываемых поверхностях кованных деталей допускаются местные дефекты типа вмятин, остатков облоя, не превышающие допусков на номинальный размер. Проточки в резьбах не допускаются. Резьба должна быть без вмятин, рисков, заусенцев и сорванных ниток.

2.9. Детали скоб должны иметь защитные покрытия, обеспечивающие исполнение СМ для категории размещения I по ГОСТ 15150-69. Вид и толщина покрытий - по конструкторской документации.

Защитные покрытия деталей скоб, изготавливаемых для судов внутреннего плавания, а также для обеспечения грузоперевозок или для нужд восстановительного ремонта, могут быть изменены по согласованию с заказчиком и местными органами госнадзора.

2.10. Все трущиеся поверхности деталей скоб должны быть смазаны смазкой по ГОСТ 1033-79.

Примечание. Скобы, применяемые в грузоподъемных устройствах, потребитель смазывает смазкой согласно эксплуатационной документации грузоподъемного устройства.

2.11. Испытание образцов материалов кованных деталей скоб должно производиться предприятием-изготовителем по IV группе ОСТ5.9125-84. При серийном изготовлении допускается проводить испытания по II группе ОСТ5.9125-84.

Образцы материала скоб диаметром менее 12 мм на ударную вязкость не испытывают.

2.12. Назначенный срок службы до списания - 10 лет.